

Ficha Técnica

ALTSASU

Versión Estreno
Montaje Grande
31/10/21
Página 1 de 8



INFORMACION DEL ESPECTÁCULO

Título: Altsasu

Duración: 1h35' sin entreactos

Dirección y dramaturgia: María Goiricelaya.

Versión en euskera: Kepa Errasti.

Ayudante de dirección: Eider Zaballa.

Elenco: Nagore González, Egoitz Sánchez, Aitor Borobia, Ane Pikaza.

Coreografía: Alberto Ferrero.

Escenografía: Eider Ibarondo, Isabel Acosta.

Vestuario: Betitxe Saitua.

Diseño de iluminación: David Alcorta.

Música: Adrián García de los Ojos.

Espacio sonoro: Ibon Aguirre.

Producción: La Dramática Errante.

Ayudante de producción: Beatriz Rodríguez (Dantzerti).

Distribución: Portal 71.

En colaboración con el Nuevo Teatro Fronterizo y la Fundación Otxoa de Barandika.

Personal en Gira: 8 personas (4 interpretes, 2 técnicos, 1 auxiliar y directora)

CONTACTOS

Distribución: La Dramática Errante

Producción: La Dramática Errante

Dirección Técnica:

David Alcorta - 620597400

Técnico Iluminación:

David Alcorta - 620597400

Alaine Arzoz -

Sonido:

Ibon Aguirre - ibonaguirre@hotmail.com

Ficha Técnica

ALTSASU

Versión Estreno
Montaje Grande
31/10/21
Página 2 de 8



ESPACIO DE ACTUACION

- Escenario Plano y nivelado y preferiblemente negro.
- Tamaño escenario

o Ideal	Boca: 10m x 6m Fondo 10m	o Mínimo: Boca: 6m x 4,5m Fondo 6m
---------	-----------------------------	---------------------------------------

MAQUINARIA

La escenografía está compuesta por:

- 1 Lámpara de 70kg colgada entre 2 varas - no juega en función -
- 1 Suelo linoleo blanco
- 6 taburetes grises
- 1 Sistema de polea para alzado de titere. 8kg (juega en función)
- Ciclorama gris
- Fondo negro cortando el ciclorama a 3m de altura.
- Maquina de nieve. Aporta la compañía

Estructuras

- 6 estructuras de calle con alturas disponibles a 1,4m y 1,8m (altura de suelo a lente)
- 4 Varas Electrificadas sobre el escenario a 0,4m, 2m, 4,5m y 6m de la embocadura (ver plano)
- 2 Varas motorizadas/contrapesadas sobre el escenario para alzado de la lampara
- 1 Vara electrificada frontal según visibilidad de la sala.
- 1 Vara manual/contrapesada para sistema de poleas del titere
- 1 peana de suelo

Cámara Negra

- 6 juegos de patas.
- Ciclorama gris
- Fondo Negro

No es necesario paso por detrás del fondo

El espectáculo requiere de muchos cambios rápidos entre patas así como la instalación y manipulación de una polea. **Es imprescindible que en los hombros del teatro estén limpios y ordenados para poder realizar el espectáculo con normalidad.**

Ficha Técnica

ALTSASU

Versión Estreno
Montaje Grande
31/10/21
Página 3 de 8



ILUMINACION

Las varas han de estar libres de focos a la llegada de los técnicos.

Los técnicos de la compañía no realizarán el desmontaje de la iluminación de espectáculos anteriores.

Proyectores

- 2 PCs de 2000w
- 24 PCs de 1000w
- 6 Recortes ETC S4Z 25/50
- 9 Recortes ETC S4Z 15/30 (FRONTAL)
- 2 Recortes ETC S4Z 15/30 (SUELO Y CALLES)
- 25 PAR64; CP62
- Maquina de Niebla y ventilador
- 4 Cabezas móviles LED Wash (caso de no tener este material el teatro, avisar a la compañía con antelación)

Nota: Todo el material con garras, porta filtros y cadena de seguridad. Los PCs con visera.

Regulación de iluminación:

- 52 Canales de Dimmer (excluyendo Luz de Sala)
- La compañía trae su mesa de iluminación.
- Salida de dmx (3p) en varas de luces 2 y 3 para las cabezas móviles.
- Corriente directa y salida de dmx (3p) para la lámpara de escenografía.

Ficha Técnica

ALTSASU

Versión Estreno

Montaje Grande

31/10/21

Página 4 de 8



SONIDO

- PA y subgraves adecuados para la correcta cobertura de la sala
- 2 Monitores en escenario con trípodes
- Mesa de mezclas digital tipo m32, x32 o similar
- El control de sonido tendrá que ubicarse en el patio de butacas y fuera de la cabina si la hubiese
- Patch en escenario para la microfonía de la compañía
- La compañía aporta Qlab, microfonía inalámbrica y mesa digital en el caso de que la de la sala no se pueda ubicar en patio de butacas. El rack de microfonía y las antenas irán instalado en hombros.

PERSONAL

- 2 Personas de Carga y descarga para descarga de furgoneta y asistencia al montaje y desmontaje.
- 2 Técnicos de Iluminación a la mañana.
- 1 Técnicos de Sonido a la mañana.
- 1 Técnicos de Maquinaria a la mañana

En aquellos teatros donde el títere se opere desde las varas del teatro, será necesario un maquinista durante la función.

LIMPIEZA

- La limpieza del escenario se realizará una hora antes de comenzar la función.
- Al terminar la representación será necesaria limpieza de confeti blanco.
- Se utiliza pintura roja durante el espectáculo.
- Si se realiza más de un día de representación será necesario servicio de lavandería

OTROS

- Camerinos para 6 personas con ducha y agua caliente.
- Agua para técnicos y actores durante todo el día.
- Aparcamiento para 2 vehículos: furgoneta y coche.
- Desde el momento en el que el montaje esté listo hasta la entrada de público será necesario que el escenario quede libre y en silencio durante 2 horas o bien que exista un espacio alternativo donde los intérpretes puedan calentarse.

Ficha Técnica

ALTSASU

Versión Estreno
Montaje Grande
31/10/21
Página 5 de 8



HORARIOS DE MONTAJE/DESMONTAJE

- 6 h de montaje con varas motorizadas / contrapesadas y desde el momento en el que las varas estén libres de focos.
- 1h y 30min de desmontaje y carga

	Tareas	Personal CIA	Personal Teatro
9:00 / 10:00	Marcar suelo, Montaje iluminación varas.	Iluminación	Descarga + Iluminación + Maquinaria
10:00 / 12:00	Descarga, Montaje anclajes Títere, Enfoque de varas	Iluminación + Sonido + Auxiliar	Descarga + Iluminación + Maquinaria + Sonido
12:00 / 13:00	Montaje escenografía, Presentar suelo linoleo, Montaje Sonido, Montaje calles de iluminación	Iluminación + Sonido + Auxiliar	Descarga + Iluminación + Maquinaria + Sonido
13:00 / 14:00	Montaje y enfoque Frontal	Iluminación + Sonido + Auxiliar	Descarga + Iluminación + Maquinaria + Sonido
14:00 / 16:00	PARADA COMIDA		
16:00 / 17:00	Enfoque de calles, prueba de sonido, Pegado linoleo	Iluminación + Sonido + Auxiliar+ Interpretes	Iluminación + Maquinaria
17:00 / 18:00	Calentamiento interpretes, prueba de títere.	Iluminación + Sonido + Auxiliar+ Interpretes	Maquinaria
18:00 / 19:00	Microfonado de Interpretes, Limpieza escenario	Iluminación + Sonido + Auxiliar+ Interpretes	Maquinaria + Limpieza
19:00	Función	Iluminación + Sonido + Auxiliar+ Interpretes	Maquinaria
Desmontaje		Iluminación + Sonido + Auxiliar	Descarga + Iluminación + Maquinaria + Limpieza

Ficha Técnica

ALTSASU

Versión Estreno
Montaje Grande
31/10/21
Página 6 de 8



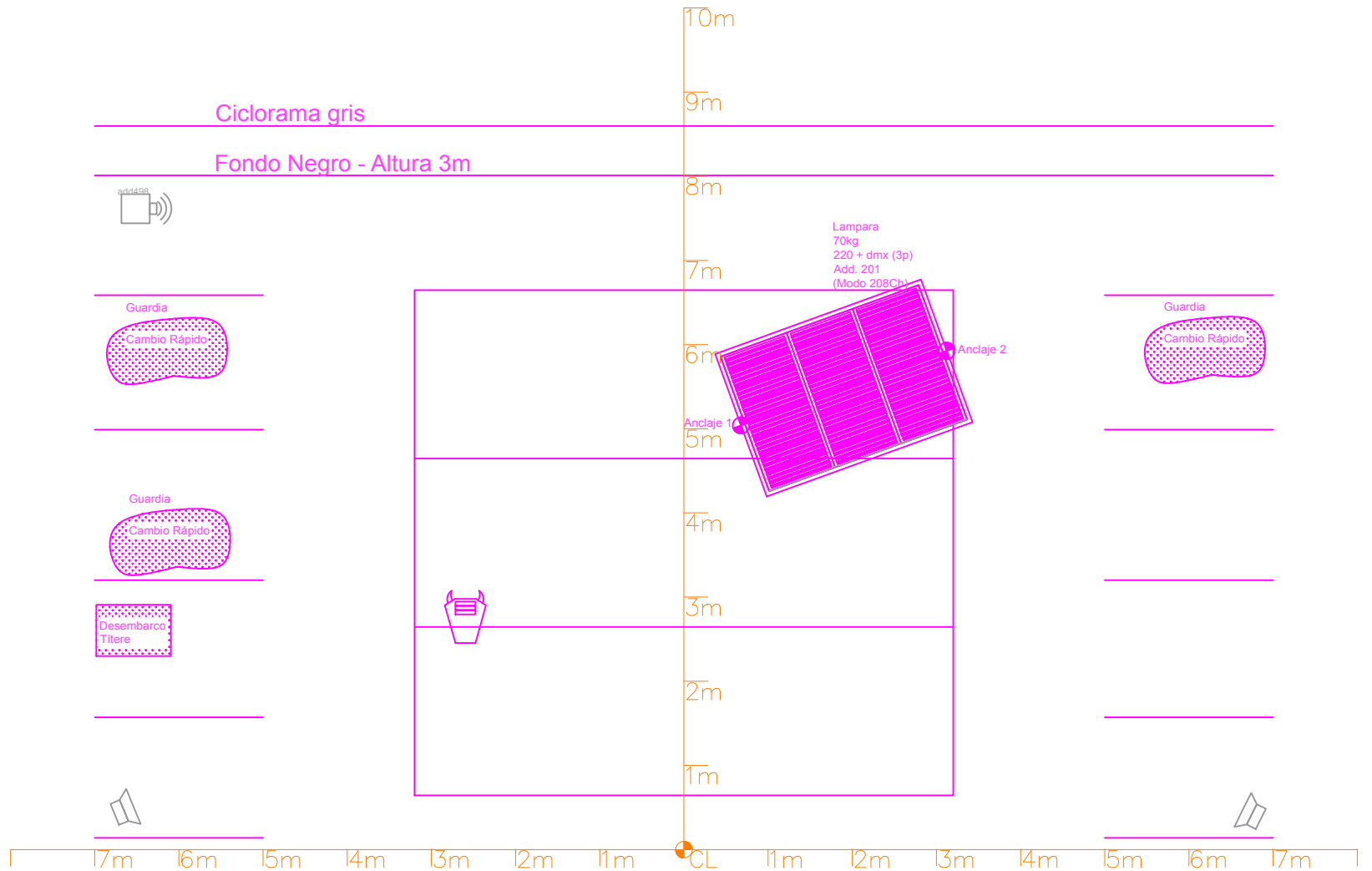
ESCENOGRAFIA



VEHICULOS

Son necesarios aparcamientos para un coche y una furgoneta desde la llegada de los técnicos hasta el final del desmontaje

-  Robe Spiider
Mode. 14
-  PAR64-CP62
-  RECORTE WARP
-  PC 2 KW
-  PC 1 KW
-  Maquina de nIEVE x1
-  Maquina de niebla x1
-  TORRES DE CALLE X4
-  MONITOR
-  TÍTERE

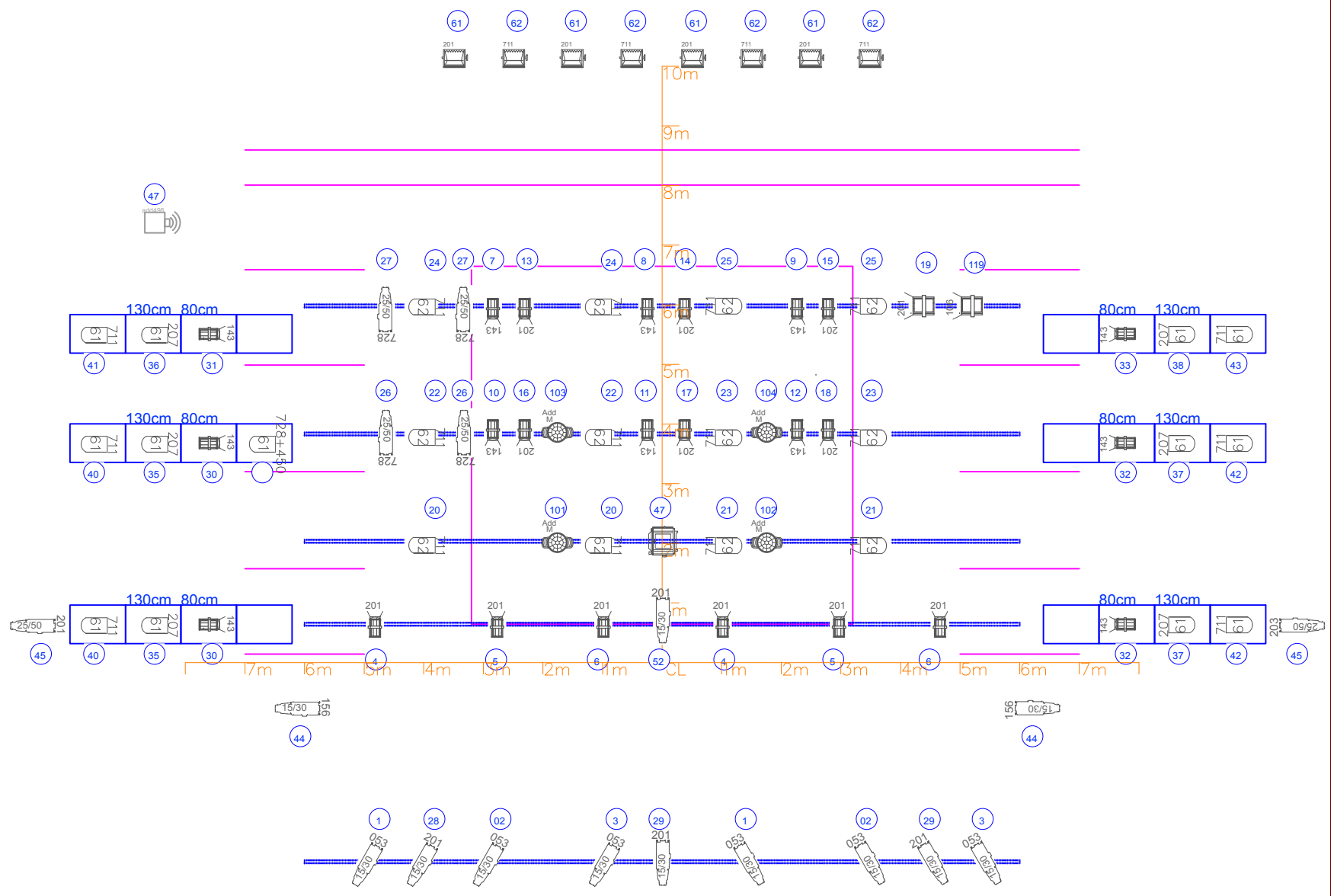


ALTSASU
LA DRAMÁTICA ERRANTE
David Alcorta
Iluminación



PLANO ESCENOGRAFIA
GENÉRICO
Dtor: MARIA GOIRICELAYA
Sc: 1:75 - A4
Version _1 - ESTRENO

	Robe Spider Mode. 14	4
	PAR64-CP62	12
	PAR64-CP61	12
	RECORTE ETC Z 25/50	6
	RECORTE ETC Z 15/30	12
	PC 2 KW	2
	PC 1 KW	24
	Maquina de nIEVE (CIA)	x1
	Maquina de niebla	x1
	TORRES DE CALLE	X4
	MONITOR	
	TÍTERE	



ALTSASU
 LA DRAMÁTICA ERRANTE
 David Alcorta
 Iluminación



ASOCIACIÓN DE AUTORES DE ILUMINACIÓN

PLANO ILUMINACION VARAS
 GENÉRICO
 Dtor: MARIA GOIRICELAYA
 Sc: Sin Escala
 Version _1 – ESTRENO